



Strategie komunitně vedeného místního rozvoje MAS Boleslavsko na období 2021–2027

Květen 2021

Verze 1.1

Dne schválila Valná hromada MAS Boleslavsko

Koncepční část

Obsah

1. Popis území působnosti MAS a popis zahrnutí komunity do tvorby strategie.....	4
1.1 Vymezení území působnosti MAS pro realizaci SCLLD v období 2021–2027	4
1.1.1 Stručná socioekonomická charakteristika území působnosti MAS.....	4
1.2 Mapové zobrazení území působnosti MAS	5
1.3 Popis zahrnutí komunity do tvorby strategie	6
1.3.1 Popis historie a zkušeností MAS	6
1.3.2 Popis zapojení komunity a relevantních aktérů místního rozvoje do tvorby SCLLD	6
1.3.3 Odkaz na úložiště záznamů	6
2. Analytická část.....	7
2.3 Analýza rozvojových potřeb a rozvojového potenciálu území působnosti MAS.....	7
3. Strategická část.....	12
3.1 Strategický rámec	12
3.1.1 Vize	12
3.1.2 Strategické cíle	12
3.1.3 Specifické cíle a opatření Strategického rámce.....	12
3.2 Vazba na Strategii regionálního rozvoje ČR 21+.....	18
Opatření nenaplnuje žádný SC SRR ČR 21+	19
3.3 Popis integrovaných rysů strategie	21
3.4 Popis inovativních rysů strategie.....	23
4. Implementační část	24
4.1 Popis řízení včetně řídicí a realizační struktury MAS.....	24
4.2 Popis animačních aktivit.....	25
4.3 Popis monitoringu a evaluace strategie	26
4.3.1 Indikátory na úrovni strategických cílů Strategického rámce SCLLD.....	26
5. Povinná příloha – Čestné prohlášení.....	27

Seznam tabulek

Tabulka 1 Seznam obcí, ve kterých bude realizována strategie MAS Boleslavsko	4
Tabulka 2 Zapojení komunity do tvorby strategie SCLLD	6
Tabulka 3 Analýza rozvojových potřeb.....	7
Tabulka 4 Schéma hierarchie cílů a opatření SCLLD.....	15
Tabulka 5 Naplňování SRR ČR 21+ prostřednictvím opatření Strategického rámce SCLLD	18
Tabulka 6 Matice integrovaných rysů SCLLD MAS Boleslavsko 21+.....	21
Tabulka 7 Vazba opatření Strategického rámce SCLLD na Inovační strategii ČR 2019–2030	23
Tabulka 8 Indikátory na úrovni strategických cílů SCLLD	26

Seznam obrázků

Obrázek 1 Území působnosti MAS Boleslavsko v kontextu regionů NUTS2 a NUTS3.....	5
Obrázek 2 Území působnosti MAS Boleslavsko s vyznačením hranic obcí	5
Obrázek 3 Organizační struktura MAS Boleslavsko.....	24

1. Popis území působnosti MAS Boleslavsko a popis zahrnutí komunity do tvorby strategie

1.1 Vymezení území působnosti MAS Boleslavsko pro realizaci SCLLD v období 2021–2027

Strategie CLLD v období 2021 – 2027 bude realizována na území 16 obcí, celková rozloha území je 127,12 km², na území MAS Boleslavsko žije 20 208 obyvatel. Přehled je uveden v následující tabulce č. 1.

Tabulka 1 Seznam obcí, ve kterých bude realizována strategie MAS Boleslavsko

Kód obce	Název obce	NUTS4/LAU1 (okres)	Počet obyvatel k 31. 12. 2019	Rozloha obce (km ²)
535427	Bakov na Jizerou	Mladá Boleslav	5 175	27,01
570788	Bradlec	Mladá Boleslav	1 356	2,63
535583	Březno	Mladá Boleslav	1 047	11,11
535656	Dlouhá Lhota	Mladá Boleslav	446	5,94
535672	Dobrovice	Mladá Boleslav	3 421	24,63
570940	Dolní Stakory	Mladá Boleslav	310	3,86
599522	Husí Lhota	Mladá Boleslav	159	3,32
570974	Kolomuty	Mladá Boleslav	404	2,27
570826	Kosmonosy	Mladá Boleslav	5 233	11,39
536351	Nepřevázka	Mladá Boleslav	422	6,04
570893	Obrubce	Mladá Boleslav	207	7,65
536407	Obruby	Mladá Boleslav	249	4,48
536580	Řepov	Mladá Boleslav	723	2,38
536768	Sukorady	Mladá Boleslav	365	5,44
565628	Vinařice	Mladá Boleslav	328	4,48
536997	Židněves	Mladá Boleslav	363	4,50
Celkem			20 208	127,12

Zdroj: Žádost o kontrolu dodržování standardů MAS, ISKP14+

1.1.1 Stručná socioekonomická charakteristika území působnosti MAS

Celé území MAS Boleslavsko leží v okrese Mladá Boleslav a ve správním obvodu ORP Mladá Boleslav. MAS Boleslavsko se nachází na území, které je silně spjato i ovlivňováno blízkostí významného regionálního centra, města Mladá Boleslav.

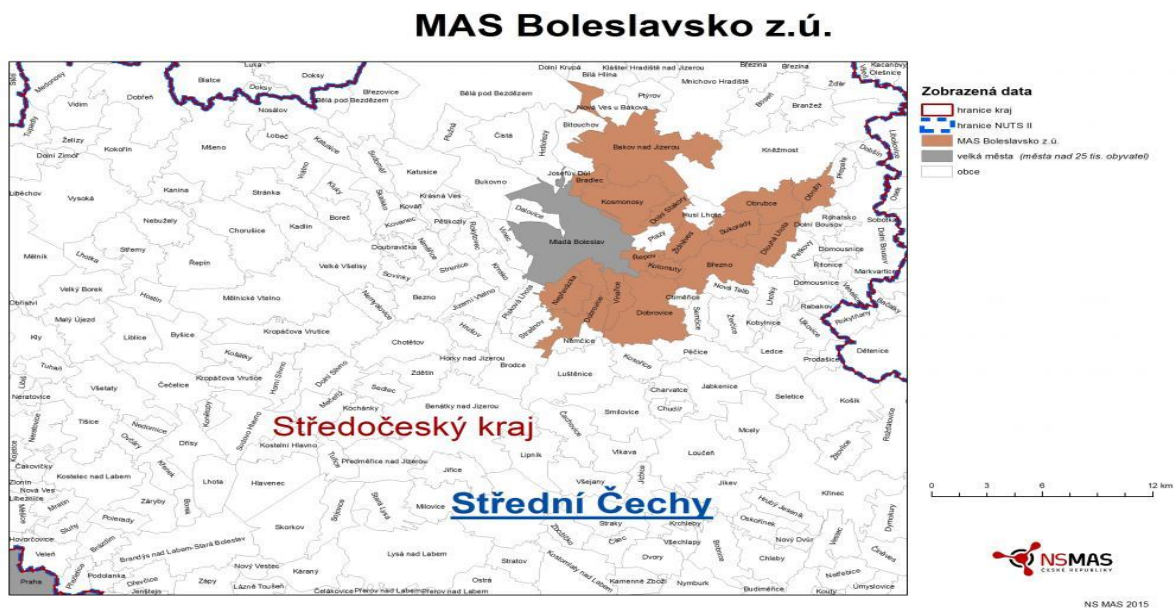
Socio-ekonomické vazby na Mladou Boleslav jsou velmi významným pojítkem celého regionu. Toto město ovlivňuje svoje nejbližší okolí nejen s ohledem na historické souvislosti, ale je přirozeným centrem správním, společenským, kulturním i sportovním, centrem vzdělání a možností trávení volného času a sídlem největšího zaměstnavatele v regionu, firmy ŠKODA Auto a.s. Obyvatelstvo regionu je tak z velké části napojeno na Mladou Boleslav (dojíždka za prací, školství, státní správa, zdravotnictví, komerční služby), stejně tak i doprava a dopravní obslužnost (dopravní vazby v území z velké části směřují do Mladé Boleslavi).

MAS Boleslavsko je protiváhou a možností rozvoje vedle dominantního statutárního města Mladá Boleslav, které je na jedné straně určující pro rozvoj regionu a jeho vyspělost, ale které je na druhé straně také příčinou komplikací rozvoje, resp. možností rozvoje a vyspělosti jeho nejbližšího okolí.

1.2 Mapové zobrazení území působnosti MAS

Území působnosti MAS Boleslavsko je ve Středočeském kraji, regionu soudržnosti Střední Čechy.

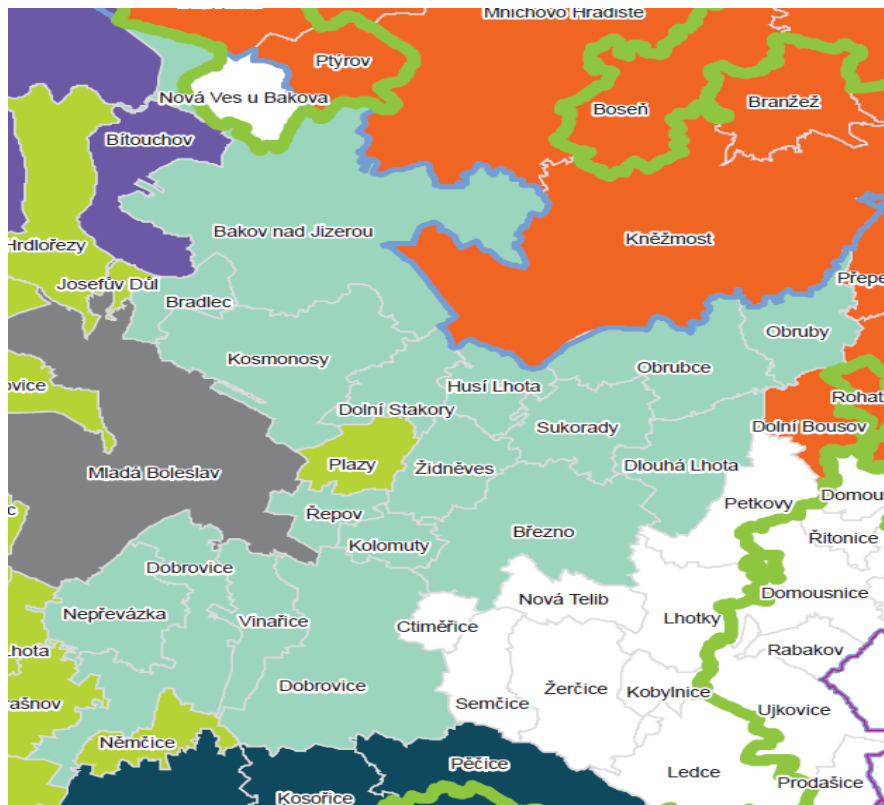
Obrázek 1 Území působnosti MAS Boleslavsko v kontextu regionů NUTS2 a NUTS3



Zdroj: NS MAS

Území působnosti MAS Boleslavsko se oproti období 2014 – 2020 změnilo, došlo k jeho rozšíření o území obce Husí Lhota.

Obrázek 2 Území působnosti MAS Boleslavsko s vyznačením hranic obcí



Zdroj: NS MAS

Území působnosti MAS Boleslavsko je vyznačeno světle modrou barvou.

1.3 Popis zahrnutí komunity do tvorby strategie

1.3.1 Popis historie a zkušeností MAS

Místní akční skupina MAS Boleslavsko vznikla v roce 2014 jako organizační složka právnické osoby MAS Boleslavsko, z.ú. na základě společného úsilí představitelů veřejných i soukromých subjektů působících v regionu Mladoboleslavska, na základě vzájemné spolupráce a zájmu o trvalý rozvoj území. Iniciativa vyšla ze tří měst - Bakova nad Jizerou, Kosmonos a Dobrovice, jejichž představitelé měli osobní vazby na další obce ve svém nejbližším okolí. Starostové obcí a měst oslovili ostatní subjekty z veřejného i soukromého sektoru a společně byla vytvořena skupina subjektů majících zájem na trvale udržitelném rozvoji regionu, vzájemném setkávání, předávání zkušeností a společensko-kulturní spolupráci. Zakládající členové aktivně působí v MAS dodnes.

V roce 2015 získala MAS Osvědčení o standardizaci, v roce 2017 podala žádost o podporu realizace Strategie CLLD, která byla schválena 30. 6. 2017.

Na základě schválené Strategie umožnila MAS žadatelům na svém území v programovém období 2014–2020 čerpat prostředky z Integrovaného regionálního operačního programu (23 717 716,00 Kč), Operačního programu Zaměstnanost (8 385 000,00 Kč) a Programu rozvoje venkova (7 755 300,00 Kč).

Území působnosti MAS v programovém období 2014–2020 zahrnuje 15 obcí, z toho 3 města. Území působnosti MAS na období 2021–2027 se zvětšilo o území obce Husí Lhota, jejíž zastupitelstvo projevilo a schválilo zájem zahrnout území obce do působnosti MAS Boleslavsko.

1.3.2 Popis zapojení komunity a relevantních aktérů místního rozvoje do tvorby SCLLD

Při tvorbě Strategie na období 2021 – 2027 bylo snahou zapojit do její přípravy všechny relevantní místní aktéry rozvoje regionu a dále i subjekty, které se nenacházejí v územní působnosti MAS, ale které rozvoj regionu významně ovlivňují (např. Škoda Auto a.s., Statutární město Mladá Boleslav a další....)

Tabulka 2 Zapojení komunity do tvorby strategie SCLLD

Metoda zapojení	Datum (období) provedení
<i>Individuální rozhovory se starosty obcí v území působnosti MAS</i>	<i>1. 6. 2020 – 31. 8. 2020</i>
<i>Jednání fokusní skupiny / skupinový rozhovor / jednání u kulatého stolu</i>	<i>1.6.2021</i>
<i>Anketní šetření mezi partnery, podnikatelskými subjekty, žadateli o dotace a na webu MAS</i>	<i>5. 10. 2020 – 30. 11. 2020</i>
<i>Veřejné projednání návrhu strategie</i>	<i>17.6.2021</i>
<i>Předložení návrhu SCLLD veřejnosti k připomínkování s využitím připomínkových listů</i>	<i>21.5.2021 – 31.5.2021</i>
<i>Jednání s dalšími subjekty (Škoda Auto, město Mladá Boleslav)</i>	<i>1 Q. 2021</i>

1.3.3 Odkaz na úložiště záznamů

Záznamy o zapojení komunity a relevantních aktérů místního rozvoje do tvorby SCLLD jsou zveřejněny na webových stránkách MAS Boleslavsko [Vložit odkaz](#)

2. Analytická část

2.3 Analýza rozvojových potřeb a rozvojového potenciálu území působnosti MAS

Na základě popisu aktuálního stavu rozvoje území z pohledu jednotlivých oblastí hospodářského a sociálního života, zhodnocení současného stavu problematiky regionu a zachycení hlavních trendů vývoje vznikl přehled hlavních problémů a rozvojových potřeb v regionu MAS Boleslavsko.

Identifikované rozvojové potřeby jsou základem pro vytvoření Strategického rámce SCLLD. Snahou je zaměřit se na takové potřeby, které jsou v rámci SCLLD řešitelné, třeba alespoň částečně.

Identifikované problémy a rozvojové potřeby jsou uvedeny v tabulce č. 3.

Tabulka 3 Analýza rozvojových potřeb

Rozvojová potřeba	Popis potřeby pro rozvoj území
Zlepšení kvality a rozšíření občanské vybavenosti (O)	<p>Z důvodu zvyšování kvality života obyvatel na území MAS, a tím zabránění odlivu obyvatel z venkova do měst, je nutné v obcích udržovat a rozšiřovat základní občanskou vybavenost a veřejné služby. Občanská vybavenost v obcích na území MAS závisí na velikosti obce a ve většině obcí je na přiměřené úrovni. Zařízení občanské vybavenosti jsou však velmi často ve špatném stavebně technickém stavu a potřebují větší opravy a rekonstrukce. Jedná se zejména o školy, mateřské školy, budovy obecních úřadů, hasičské zbrojnice, veřejné knihovny, kulturní, společenské a víceúčelové domy, sokolovny, komunitní centra, sběrné dvory, sportoviště a dětská hřiště i veřejná prostranství, včetně sídelní zeleně. Podle dotazníkového šetření v roce 2020 vykazují obce různou úroveň připravenosti projektů na doplnění občanské vybavenosti a velká část uvažuje o jejich realizaci. Pro udržení kvality vzdělávání je nezbytné zajistit obnovu a modernizaci budov a zvyšovat vybavenost škol a školských zařízení včetně jejich zázemí. Budou vybudovány, rekonstruovány nebo nově vybaveny odborné učebny základních škol ve vazbě na přírodní vědy, polytechnické vzdělávání, cizí jazyky, práci s digitálními technologiemi či budou rekonstruovány učebny neúplných škol a to jak pro formální, tak i zájmové a neformální vzdělávání a celoživotní učení. Bude budována vnitřní konektivita škol. Modernizace a nové vybavení je potřebné i s ohledem na novou potřebu distanční výuky v případě uplatnění protiepidemiologických opatření. Budou realizována zázemí pro školní poradenská pracoviště a pro práci s žáky se speciálními vzdělávacími potřebami, zázemí pro pedagogické i nepedagogické pracovníky, školní družiny a školní kluby umožňující zvyšování kvality vzdělávání a poskytovaných služeb.</p> <p>Dále bude podpořeno také vytvoření vnitřního i venkovního zázemí pro komunitní aktivity při ZŠ vedoucí k sociální inkluzi, které by po vyučování sloužilo jako centrum vzdělanosti a komunitních aktivit.</p> <p>Dojde též k navyšování kapacity, modernizaci a zvyšování kvality podmínek v mateřských školách.</p> <p>K zajištění adekvátní nabídky sociálních služeb na území MAS bude posílena také infrastruktura sociálních služeb.</p> <p>Objekty občanské vybavenosti slouží primárně obyvatelům obce, v případě především veřejných prostranství a venkovních sportovišť mohou sloužit i</p>

	návštěvníkům regionu a přispět tak k rozvoji turistického ruchu.
Zvýšení bezpečnosti dopravy a rozvoj cyklodopravy (D)	<p>V regionu se nachází poměrně hustá silniční síť. Územím MAS prochází komunikace D 10, dále silnice I/16 a I/38. Intenzita provozu na těchto komunikacích i na krajských silnicích II. třídy je velmi vysoká a každoročně stoupá.</p> <p>Velkým problémem bezpečného pohybu obyvatel je absence a špatný technický stav chodníků. Chodníky chybí ve starých zástavbách, není propojena stará a nová zástavba obce a nejsou vybudovány chodníky podél nebo v křížení silnic (s vysokou intenzitou dopravy) v intravilánu obcí. V některých nehodových lokalitách chybí prvky zklidňující dopravu.</p> <p>Nedostatečná je též infrastruktura pro cyklodopravu, a to jak mezi obcemi MAS, tak propojující území MAS s okolními obcemi. Je potřeba budovat samostatné cyklostezky, napojení na stávající komunikace pro cyklisty a zabezpečit jejich křížení s jinými druhy dopravy, zajistit doprovodnou cyklistikou infrastrukturu, zejména bezpečná stání pro kola (např. u úřadů, atraktivit, autobusových zastávek i vlakových stanic). Na autobusových zastávkách chybí bezpečnostní prvky typu bezbariérových nástupišť, osvětlení a přístřešků.</p> <p>Dalším problémem je nedostatek parkovacích míst, a to jak pro obyvatele, tak pro návštěvníky. Většina obcí uvádí špatný technický stav místních komunikací.</p> <p>Investice do zvýšení bezpečnosti dopravy napomohou lepší prostupnosti jak samotných obcí, tak širšího území. Vytvoří podmínky pro snížení zátěže území individuální automobilovou dopravou, zpřístupní veřejnou dopravu osobám s omezením pohybu, zvýší atraktivitu cyklodopravy i pěší a veřejné dopravy, a tím umožní lepší dostupnost území pro širší cílové skupiny obyvatel i návštěvníků.</p> <p>Z šetření dále vyplývá potřeba podpory elektromobility, v regionu chybí dobíjecí stanice pro elektrokola a elektromobily, a to jak soukromé, tak veřejné. Municipality nejsou připravené na tyto nové trendy, např. ve školním nebo sportovním areálu chybí dobíjecí stanice.</p>
Rozvoj a zkvalitnění technické infrastruktury (T)	<p>Technická infrastruktura a její kvalita je v obcích MAS na různé úrovni a její rozvoj je vnímán jako žádoucí i obyvateli území MAS Boleslavsko. Z dotazníkového šetření je patrné, že oblast technické infrastruktury je považována za důležitou oblast, kterou je třeba zlepšovat a rozvíjet.</p> <p>Jedná se zejména o rekonstrukci a rozšíření vodovodu v některých obcích, výstavbu nedostatečné nebo úplně chybějící splaškové i dešťové kanalizace a ČOV, podpora řešení pro zadržování odpadní vody v budovách pro její další využití.</p> <p>Většina obcí uvádí nutnost obnovy a rozšíření veřejného osvětlení a potřebu přechodu k úsporným svítidlům veřejného osvětlení.</p> <p>Velmi důležitým cílem je zajištění dostupnosti vysokorychlostního internetu, který napomáhá udržení mladé a vzdělané populace ve venkovských oblastech a výrazně podporuje též rozvoj drobného podnikání.</p> <p>Cílovou skupinou jsou všichni obyvatelé obcí na území MAS.</p>

<p>Dostupnost sociálních služeb a rozvoj komunitního života v obcích</p> <p>(S)</p>	<p>Počet i nabídka sociálních služeb na území MAS jsou velmi omezené, neboť většina sociálních služeb je centralizována v nedaleké Mladé Boleslavi. V důsledku stárnutí populace a zvyšujícího se podílu obyvatel ve věku 65+ bude v následujících letech potřeba navýšit kapacity i rozsah sociálních služeb pro seniory. V území je také potřeba aktivně pracovat se skupinami obyvatel ohrožených sociálním vyloučením. Naplnění uvedených potřeb pomůže rozšířit nabídku sociálních služeb a zajistit její dostupnost na území MAS.</p> <p>Cílem aktivit je podpora konkrétních cílových skupin, a to zejména seniorů, rodin s dětmi, pečujících osob, osob s nízkou mírou kvalifikace a osob obtížně či hůře uplatnitelných na trhu práce. Aktivity by měly být realizovány v přirozeném prostředí těchto osob, tj. na venkově, tedy tam, kde žijí, nikoliv v Mladé Boleslavi.</p> <p>Jako velmi vhodné se jeví i aktivity neformální, jako např. sousedská výpomoc, dobrovolnictví, zapojování seniorů v místní komunitě, vzdělávací a preventivní aktivity, komunitní venkovské či příměstské tábory.</p> <p>Komunitní život v obcích je naplňován také působením nejrůznějších občanských sdružení, zájmových organizací a spolků, kterých je evidováno na území MAS téměř 90. Jejich činnost je velmi různorodá a bohatá. Existence a činnost všech těchto organizací závisí především na ochotě a nadšení místních obyvatel, podpoře sponzorů a obcí. A to nejen podpoře finanční, ale též materiální a morální. Důležitost těchto aktivit vnímá též veřejnost, což dokládá skutečnost, že občané v regionu MAS v dotazníku na otázku „Jaké činnosti by měly být v obci podporovány?“ uvedli odpověď „Činnost spolků a neziskových organizací“ na 3.místě ze 13 možných, hned za Infrastrukturou a Ochranou životního prostředí. Vybudovaná nebo modernizovaná komunitní centra, klubovny spolků a prostory pro zájmovou činnost v obcích mohou nabídnout zázemí i těmto subjektům.</p> <p>Cílovou skupinou jsou primárně senioři a skupiny obyvatel ohrožených sociálním vyloučením, dále také rodiny s malými dětmi nebo osoby s vysokou mírou izolace. V širším pojetí komunitního života v obcích však mohou být cílovou skupinou všichni obyvatelé obce, neboť komunitní způsob života přispívá k prohloubení pocitu sounáležitosti člověka s místem, kde žije.</p>
<p>Obnova a ochrana krajiny a přírody, péče o životní prostředí</p> <p>(E)</p>	<p>Na celém území MAS vykazuje životní prostředí zhoršenou kvalitu, která je způsobena zejména hustou automobilovou dopravou, intenzivní průmyslovou a zemědělskou výrobou, v malých obcích topením pevnými palivy. Velká část území má malý podíl lesů, nízký je i podíl vodních ploch. Důsledkem intenzivního zemědělství a scelení polí je silná eroze půdy, nízká schopnost zadržovat vodu v půdě a sucho. V posledním desetiletí některá města i obce v regionu zaznamenala problém sucha a opakovaných povodní a záplav, a to i v takových lokalitách, kde se tyto problémy v minulosti vyskytovaly pouze výjimečně.</p> <p>Aktivity vedoucí k šetrnému využívání krajiny, včetně zadržování vody v krajině i zastavěném území, podpory biodiverzity, zavádění nových technologií a diverzifikace zemědělství a chytrého hospodaření v krajině budou realizovány v souladu se strategií přizpůsobení se změnám klimatu. K realizaci uvedených aktivit významně přispívá i provedení pozemkových</p>

	<p>úprav. V rámci péče o prostředí obcí bude podporován rozvoj veřejné zeleně. Nadále bude řešen problém znečišťování ovzduší v obcích způsobený převážně zastaralými lokálními topeništi na pevná paliva výměnou za ekologické zdroje.</p> <p>Ke snížení znečištění ovzduší přispívá i výroba energie z obnovitelných zdrojů, snižování spotřeby energie v budovách a zavádění energeticky úsporných řešení. K ochraně životního prostředí výrazně přispívá také snižování produkce odpadů a přechod na oběhové hospodářství, kterému musí předcházet důkladná osvěta a informování obyvatel i zástupců samospráv.</p> <p>Cílovou skupinou jsou všichni obyvatelé území, vlastníci půdy a zemědělci hospodařící v regionu.</p>
<p>Ochrana kulturního dědictví</p> <p>(K)</p>	<p>Na území MAS je řada hodnotných kulturních památek, drobných i větších. Mnoho z nich bylo již v minulých letech opraveno, část jich na rekonstrukci ještě čeká a u některých staveb je potřeba najít jejich nové využití. Některé tyto objekty mohou být využity pro rozvoj obcí, např. v oblasti komunitní, sociální, vzdělávací, nebo v cestovním ruchu. S opravami památek je potřeba vybudovat také chybějící infrastrukturu pro jejich uživatele a návštěvníky.</p> <p>Investicemi do obnovy kulturních i technických památek budou zachovány hodnoty kulturního dědictví regionu a dojde ke zlepšení stavebního stavu nemovitých památek.</p> <p>Opravené a udržované památky zvýší nejen atraktivitu místa pro jeho obyvatele, ale i pro návštěvníky, neboť obnova a nové využití kulturního dědictví podpoří navazující investice v cestovním ruchu.</p> <p>Zároveň je třeba usilovat o zachování a rozvoj lidových i uměleckých řemesel, která ve venkovském území podporují fungování lokální ekonomiky. Velký význam pro zachování a ochrany nehmotného kulturního dědictví mají tradiční kulturní akce, které mají pozitivní dopad na komunitní život a mohou rovněž zvýšit multiplikační efekt v souvislosti s rozvojem cestovního ruchu.</p>
<p>Rozvoj drobného podnikání, služeb a řemesel</p> <p>(P)</p>	<p>Kromě několika významných prosperujících firem na území MAS existuje spousta menších podnikatelských subjektů v zemědělství, řemeslných, stavebních i zpracovatelských oborech. Nezemědělské podnikatelské subjekty na území MAS Bolešlavsko jsou z velké míry napojeny na firmu ŠKODA Auto a.s., která je dominantním ekonomickým subjektem v celém regionu. Řada z podnikatelů je na tomto závodu existenčně závislá. Současně má tato firma významný podíl na malé míře nezaměstnanosti a celkové úrovni regionu. Vysoká závislost na automobilovém průmyslu je sice dosud spojena s hospodářskou prosperitou regionu a přetrvávající příznivou situací na trhu práce, do budoucna však představuje velké potenciální riziko v případě krize automobilového průmyslu.</p> <p>To je jeden z významných důvodů, proč je nutná výrazná podpora rozvoje drobného podnikání, služeb a řemesel, zejména ve venkovských oblastech. Drobné podnikání na venkově je také alternativou k dojížděcí za prací do měst.</p> <p>Budou proto podporovány a realizovány aktivity směřující k diverzifikaci ekonomické činnosti, přičemž budou podpořeny i stávající podnikatelské aktivity, zejména mikro a malé podniky. Ve firmách budou zaváděny inovace,</p>

	<p>automatizace a robotizace s cílem rozšíření vykonávaných ekonomických činností, optimalizace podnikatelských procesů a zachování či zvýšení konkurenceschopnosti. Na území MAS bude též podporován rozvoj malého a drobného podnikání ve vazbě na lokální produkty a cestovní ruch.</p> <p>V oblasti zemědělství budou podporována řešení chytrého hospodaření, zemědělské ekologické podnikání, šetrné i moderní – inovativní - způsoby hospodaření v krajině směřující ke zlepšení stavu životního prostředí a zvýšení rekreační hodnoty krajiny.</p> <p>Významným faktorem pro podporu drobného podnikání na venkově je zlepšení dostupnosti vysokorychlostního internetu.</p>
--	--

3. Strategická část

3.1 Strategický rámec

3.1.1 Vize

Území MAS Boleslavsko bude v roce 2027 regionem, který nabízí příjemné podmínky pro život a dobré bydlení s kvalitním životním prostředím, fungující dopravní infrastrukturou a bohatou nabídkou volnočasových aktivit a který podporuje podnikání a využívá relevantní chytrá a inovativní řešení ke svému dalšímu rozvoji.

3.1.2 Strategické cíle

Strategický cíl S1: Stablní populace území MAS Boleslavsko charakteristická vysokým lidským a sociálním kapitálem zajišťující dynamický rozvoj území MAS.

Indikátory: Počet obyvatel území MAS, podíl obyvatel ve věku 0 – 14 let, podíl obyvatel ve věku 65+

Strategický cíl S2: Dostatečná infrastruktura a vybavenost území MAS Boleslavsko zajišťující kvalitní život obyvatel a vytvářející možnosti pro hospodářský i společenský vyvážený a udržitelný rozvoj území MAS.

Indikátory: Počet obyvatel území MAS, počet ekonomických subjektů se zjištěnou aktivitou, počet realizovaných projektů na území MAS přispívajících k naplňování strategického cíle S2

Strategický cíl S3: Ochrana a zajištění kvalitního životního prostředí pro obyvatele regionu MAS Boleslavsko, předcházení a omezení negativních dopadů lidské činnosti na životní prostředí a klima.

Indikátory: Počet realizovaných projektů na území MAS v oblasti ochrany životního prostředí a klimatu.

3.1.3 Specifické cíle a opatření Strategického rámce

Specifický cíl 1.1. Rozšíření kapacity a modernizace budov a vybavení školských a vzdělávacích zařízení

Rozvojová potřeba: Zlepšení kvality a rozšíření občanské vybavenosti (O)

Opatření 1.1.1. Obnova a modernizace budov a vybavení mateřských a základních škol

Rozvojová potřeba: Zlepšení kvality a rozšíření občanské vybavenosti (O)

Opatření 1.1.2. Modernizace veřejných knihoven jako informačních a vzdělávacích center včetně podpory a vytváření zázemí pro zájmové, neformální a celoživotní vzdělávání

Rozvojová potřeba: Zlepšení kvality a rozšíření občanské vybavenosti (O)

Specifický cíl 1.2. Rozvoj sociálních služeb s ohledem na potřeby všech cílových skupin v území MAS, podpora komunitních center

Rozvojová potřeba: Dostupnost sociálních služeb a rozvoj komunitního života v obcích (S)

Opatření 1.2.1. Rozšíření nabídky sociálních služeb pro seniory, rodiny s dětmi a skupiny osob ohrožených sociálním vyloučením

Rozvojová potřeba: Dostupnost sociálních služeb a rozvoj komunitního života v obcích (S)

Opatření 1.2.2. Podpora vzniku a provozu komunitních center, podpora kulturní a spolkové činnosti

Rozvojová potřeba: Dostupnost sociálních služeb a rozvoj komunitního života v obcích (S)

Specifický cíl 1.3. Ochrana a využití kulturního potenciálu v regionu

Rozvojová potřeba: Ochrana kulturního dědictví (K)

Opatření 1.3.1. Ochrana a obnova kulturních památek, lidových tradic a řemesel

Rozvojová potřeba: Ochrana kulturního dědictví (K)

Specifický cíl 2.1. Kvalitní technická a dopravní infrastruktura vytvářející dobré podmínky pro hospodářský rozvoj regionu

Rozvojová potřeba: Rozvoj a zkvalitnění technické infrastruktury (T)

Zvýšení bezpečnosti dopravy a rozvoj cyklodopravy (D)

Opatření 2.1.1. Výstavba a rekonstrukce komunikací, chodníků, cyklotras, cest pro pěší a veřejného osvětlení, výstavba a podpora vzniku dobíjecích stanic pro elektromobilitu

Rozvojová potřeba: Zvýšení bezpečnosti dopravy a rozvoj cyklodopravy (D)

Rozvoj a zkvalitnění technické infrastruktury (T)

Opatření 2.1.2. Výstavba a rekonstrukce vodovodních řadů, kanalizací a ČOV

Rozvojová potřeba: Rozvoj a zkvalitnění technické infrastruktury (T)

Opatření 2.1.3. Dostupnost vysokorychlostního internetu

Rozvojová potřeba: Rozvoj a zkvalitnění technické infrastruktury (T)

Specifický cíl 2.2. Příznivé podmínky pro vznik nových a rozvoj stávajících podnikatelských subjektů v regionu

Rozvojová potřeba: Rozvoj drobného podnikání, služeb a řemesel (P)

Opatření 2.2.1. Podpora drobných podnikatelů, zavádění moderních technologií a inovací v podnikání, podpora diverzifikace činností zemědělských subjektů a moderního ekologicky orientovaného zemědělství a zpracování místních produktů

Rozvojová potřeba: Rozvoj drobného podnikání, služeb a řemesel (P)

Opatření 2.2.2. Rozvoj udržitelného cestovního ruchu

Rozvojová potřeba: Rozvoj drobného podnikání, služeb a řemesel (P)

Specifický cíl 2.3. Zvýšení bezpečnosti obyvatel, zvýšení připravenosti k řešení rizik a katastrof

Rozvojová potřeba: Zlepšení kvality a rozšíření občanské vybavenosti (O)

Opatření 2.3.1. Opatření požární a protipovodňové prevence, podpora jednotek sboru dobrovolných hasičů

Rozvojová potřeba: Zlepšení kvality a rozšíření občanské vybavenosti (O)

Specifický cíl 2.4. Atraktivní veřejná prostranství tvořící prostředí pro společenský a komunitní život v obcích

Rozvojová potřeba: Zlepšení kvality a rozšíření občanské vybavenosti (O)

Opatření 2.4.1. Revitalizace a budování nových veřejných prostranství

Rozvojová potřeba: Zlepšení kvality a rozšíření občanské vybavenosti (O)

Specifický cíl 3.1. Podpora energie z obnovitelných zdrojů a opatření v oblasti energetické účinnosti

*Rozvojová potřeba: Obnova a ochrana krajiny a přírody, péče o životní prostředí (E)
Zlepšení kvality a rozšíření občanské vybavenosti (O)*

Opatření 3.1.1. Snížení energetické náročnosti veřejných budov a veřejné infrastruktury

Rozvojová potřeba: Zlepšení kvality a rozšíření občanské vybavenosti (O)

Opatření 3.1.2. Výstavba a rekonstrukce obnovitelných zdrojů energie, podpora komunitní energetiky

Rozvojová potřeba: Obnova a ochrana krajiny a přírody, péče o životní prostředí (E)

Specifický cíl 3.2. Obnova a ochrana krajiny, adaptace na změnu klimatu, prevence rizik a zvýšení odolnosti vůči katastrofám

*Rozvojová potřeba: Obnova a ochrana krajiny a přírody, péče o životní prostředí (E)
Zlepšení kvality a rozšíření občanské vybavenosti (O)*

Opatření 3.2.1. Výsadba a obnova veřejné sídelní zeleně, přeměna veřejných prostranství na součást zelené infrastruktury obcí

Rozvojová potřeba: Obnova a ochrana krajiny a přírody, péče o životní prostředí (E)

Opatření 3.2.2. Ochrana krajiny a péče o ni, podpora precizního a chytrého hospodaření v krajině, provádění pozemkových úprav

Rozvojová potřeba: Obnova a ochrana krajiny a přírody, péče o životní prostředí (E)

Opatření 3.2.3. Podpora aktivit směřujících k předcházení a zvýšení odolnosti vůči povodním a suchu

*Rozvojová potřeba: Obnova a ochrana krajiny a přírody, péče o životní prostředí (E)
Zlepšení kvality a rozšíření občanské vybavenosti (O)*

Opatření 3.2.4. Podpora environmentálního vzdělávání, výchovy a osvěty a vzdělávání k udržitelnému rozvoji

Rozvojová potřeba: Obnova a ochrana krajiny a přírody, péče o životní prostředí (E)

Specifický cíl 3.3. Podpora přechodu k oběhovému hospodářství

*Rozvojová potřeba: Obnova a ochrana krajiny a přírody, péče o životní prostředí (E)
Zlepšení kvality a rozšíření občanské vybavenosti (O)*

Opatření 3.3.1. Podpora prevence vzniku odpadů a jejich materiálového a energetického využití

*Rozvojová potřeba: Obnova a ochrana krajiny a přírody, péče o životní prostředí (E)
Zlepšení kvality a rozšíření občanské vybavenosti (O)*

Tabulka 4 Schéma hierarchie cílů a opatření SCLLD

<i>Strategický cíl</i>	<i>Indikátory strategického cíle</i>	<i>Specifické cíle</i>	<i>Opatření Strategického rámce</i>
Strategický cíl 1: Stabilní populace území MAS Boleslavsko charakteristická vysokým lidským a sociálním kapitálem zajišťující dynamický rozvoj území MAS	Počet obyvatel území MAS Podíl obyvatel ve věku 0 – 14 let Podíl obyvatel ve věku 65+	1.1. Rozšíření kapacity a modernizace budov a vybavení školských a vzdělávacích zařízení	1.1.1. Obnova a modernizace budov a vybavení mateřských a základních škol
			1.1.2. Modernizace veřejných knihoven jako informačních a vzdělávacích center včetně podpory a vytváření zázemí pro zájmové, neformální a celoživotní vzdělávání
		1.2. Rozvoj sociálních služeb s ohledem na potřeby všech cílových skupin v území MAS, podpora komunitních center	1.2.1. Rozšíření nabídky sociálních služeb pro seniory, rodiny s dětmi a skupiny osob ohrožených sociálním vyloučením
			1.2.2. Podpora vzniku a provozu komunitních center, podpora kulturní a spolkové činnosti
		1.3. Ochrana a využití kulturního potenciálu v regionu	1.3.1. Ochrana a obnova kulturních památek, muzeí, lidových tradic a řemesel

<i>Strategický cíl</i>	<i>Indikátor strategického cíle</i>	<i>Specifické cíle</i>	<i>Opatření Strategického rámce</i>
Strategický cíl 2: Dostatečná infrastruktura a vybavenost území MAS Boleslavsko zajišťující kvalitní život obyvatel a vytvářející možnosti pro hospodářský i společenský vyvážený a udržitelný rozvoj území MAS	Počet obyvatel území MAS Počet ekonomických subjektů se zjištěnou aktivitou Počet realizovaných projektů na území MAS přispívajících k naplňování cíle S2	2.1. Kvalitní technická a dopravní infrastruktura vytvářející dobré podmínky pro hospodářský rozvoj regionu	2.1.1. Výstavba a rekonstrukce komunikací, chodníků, cyklostezek, cyklistické infrastruktury, cest pro pěší a veřejného osvětlení, výstavba a podpora vzniku dobíjecích stanic pro elektromobilitu
			2.1.2. Výstavba a rekonstrukce vodovodních řadů, kanalizací a ČOV
			2.1.3. Dostupnost vysokorychlostního internetu
		2.2. Příznivé podmínky pro vznik nových a rozvoj stávajících podnikatelských subjektů v regionu	2.2.1. Podpora drobných podnikatelů, zavádění moderních technologií a inovací v podnikání, podpora diverzifikace činností zemědělských subjektů a moderního ekologicky orientovaného zemědělství a zpracování místních produktů
			2.2.2. Rozvoj udržitelného cestovního ruchu
		2.3. Zvýšení bezpečnosti obyvatel, zvýšení připravenosti k řešení rizik a katastrof	2.3.1. Opatření požární a protipovodňové prevence, podpora jednotek sboru dobrovolných hasičů
		2.4. Atraktivní veřejná prostranství tvořící prostředí pro společenský a komunitní život v obcích	2.4.1. Revitalizace a budování nových veřejných prostranství

<i>Strategický cíl</i>	<i>Indikátory strategického cíle</i>	<i>Specifické cíle</i>	<i>Opatření Strategického rámce</i>
Strategický cíl 3: Ochrana a zajištění kvalitního životního prostředí pro obyvatele regionu MAS Boleslavsko, omezení negativních dopadů lidské činnosti na životní prostředí a klima	Počet realizovaných projektů na území MAS v oblasti ochrany životního prostředí a klimatu	3.1. Podpora energie z obnovitelných zdrojů a opatření v oblasti energetické účinnosti	3.1.1. Snížení energetické náročnosti veřejných budov a veřejné infrastruktury
			3.1.2. Výstavba a rekonstrukce obnovitelných zdrojů energie, podpora komunitní energetiky
		3.2. Obnova a ochrana krajiny, adaptace na změnu klimatu, prevence rizik a zvýšení odolnosti vůči katastrofám	3.2.1. Výsadba a obnova veřejné sídelní zeleně, přeměna veřejných prostranství na součást zelené infrastruktury obcí
			3.2.2. Ochrana krajiny a péče o ni, podpora precizního a chytrého hospodaření v krajině, provádění pozemkových úprav
			3.2.3. Podpora aktivit směřujících k předcházení a zvýšení odolnosti vůči povodním a suchu
			3.2.4. Podpora environmentálního vzdělávání, výchovy a osvěty a vzdělávání k udržitelnému rozvoji
		3.3. Podpora přechodu k oběhovému hospodářství	3.3.1. Podpora prevence vzniku odpadů a jejich materiálového a energetického využití

3.2 Vazba na Strategii regionálního rozvoje ČR 21+

Z hlediska regionální politiky na národní úrovni je základním koncepčním dokumentem Strategie regionálního rozvoje ČR 2021+.

Celé území MAS Boleslavsko je na základě tohoto dokumentu přiřazeno k tématu Regionální centra a jejich zázemí, pro které je definován strategický cíl 3. Odpovídající specifické cíle SRR ČR 2021+ pomáhá naplňovat 15 opatření strategického rámce SCLLD MAS Boleslavsko z celkového počtu 19 opatření, tj. 79 %.

Tabulka 5 Naplňování SRR ČR 21+ prostřednictvím opatření Strategického rámce SCLLD

Specifický cíl Strategického rámce SCLLD	Opatření Strategického rámce SCLLD	Specifický cíl SRR ČR 21+
1.1. Rozšíření kapacity a modernizace budov a vybavení školských a vzdělávacích zařízení	1.1.1. Obnova a modernizace budov a vybavení mateřských a základních škol	Specifický cíl 3.3: Zlepšit dostupnost služeb v regionálních centrech i jejich venkovském zázemí s důrazem na kulturní dědictví, péči o památky a místní specifika a reagovat na problémy spojené se stárnutím a existencí či vznikem sociálně vyloučených lokalit
	1.1.2. Modernizace veřejných knihoven jako informačních a vzdělávacích center včetně podpory a vytváření zázemí pro zájmové, neformální a celoživotní vzdělávání	Specifický cíl 3.3: Zlepšit dostupnost služeb v regionálních centrech i jejich venkovském zázemí s důrazem na kulturní dědictví, péči o památky a místní specifika a reagovat na problémy spojené se stárnutím a existencí či vznikem sociálně vyloučených lokalit
1.2. Rozvoj sociálních služeb s ohledem na potřeby všech cílových skupin v území MAS, podpora komunitních center	1.2.1. Rozšíření nabídky sociálních služeb pro seniory, rodiny s dětmi a skupiny osob ohrožených sociálním vyloučením	Specifický cíl 3.3: Zlepšit dostupnost služeb v regionálních centrech i jejich venkovském zázemí s důrazem na kulturní dědictví, péči o památky a místní specifika a reagovat na problémy spojené se stárnutím a existencí či vznikem sociálně vyloučených lokalit
	1.2.2. Podpora vzniku a provozu komunitních center, podpora kulturní a spolkové činnosti	Specifický cíl 3.3: Zlepšit dostupnost služeb v regionálních centrech i jejich venkovském zázemí s důrazem na kulturní dědictví, péči o památky a místní specifika a reagovat na problémy spojené se stárnutím a existencí či vznikem sociálně vyloučených lokalit

Specifický cíl Strategického rámce SCLLD	Opatření Strategického rámce SCLLD	Specifický cíl SRR ČR 21+
1.3. Ochrana a využití kulturního potenciálu v regionu	1.3.1. Ochrana a obnova kulturních památek, lidových tradic a řemesel	Specifický cíl 3.3: Zlepšit dostupnost služeb v regionálních centrech i jejich venkovském zázemí s důrazem na kulturní dědictví, péči o památky a místní specifika a reagovat na problémy spojené se stárnutím a existencí či vznikem sociálně vyloučených lokalit
2.1. Kvalitní technická a dopravní infrastruktura vytvářející dobré podmínky pro hospodářský rozvoj regionu	2.1.1. Výstavba a rekonstrukce komunikací, chodníků, cyklotras, cest pro pěší a veřejného osvětlení, výstavba a podpora vzniku dobíjecích stanic pro elektromobilitu	Specifický cíl 3.2: Zlepšit dopravní dostupnost v rámci regionů
	2.1.2. Výstavba a rekonstrukce vodovodních řadů, kanalizací a ČOV	Opatření nenaplnuje žádný SC SRR ČR 21+
	2.1.3. Dostupnost vysokorychlostního internetu	Specifický cíl 3.1: Vytvořit vhodné podmínky pro diverzifikaci ekonomické základy regionálních center a jejich venkovského zázemí a využití jejich potenciálu a podpořit propojení podnikatelských subjektů ve vztahu k potřebám trhu práce
2.2. Příznivé podmínky pro vznik nových a rozvoj stávajících podnikatelských subjektů v regionu	2.2.1. Podpora drobných podnikatelů, zavádění moderních technologií a inovací v podnikání, podpora diverzifikace činností zemědělských subjektů a moderního ekologicky orientovaného zemědělství a zpracování místních produktů	Specifický cíl 3.1: Vytvořit vhodné podmínky pro diverzifikaci ekonomické základy regionálních center a jejich venkovského zázemí a využití jejich potenciálu a podpořit propojení podnikatelských subjektů ve vztahu k potřebám trhu práce
	2.2.2. Rozvoj udržitelného cestovního ruchu	Specifický cíl 3.1: Vytvořit vhodné podmínky pro diverzifikaci ekonomické základy regionálních center a jejich venkovského zázemí a využití jejich potenciálu a podpořit propojení podnikatelských subjektů ve vztahu k potřebám trhu práce
2.3. Zvýšení bezpečnosti obyvatel, zvýšení připravenosti k řešení rizik	2.3.1. Opatření požární a protipovodňové prevence, podpora jednotek sboru	Opatření nenaplnuje žádný SC SRR ČR 21+

Specifický cíl Strategického rámce SCLLD	Opatření Strategického rámce SCLLD	Specifický cíl SRR ČR 21+
a katastrof	dobrovolných hasičů	
2.4. Atraktivní veřejná prostranství tvořící prostředí pro společenský a komunitní život v obcích	2.4.1. Revitalizace a budování nových veřejných prostranství	Specifický cíl 3.4: Pečovat o prostředí obce a stabilizovat dlouhodobé využívání krajiny a zamezit její degradaci
3.1. Podpora energie z obnovitelných zdrojů a opatření v oblasti energetické účinnosti	3.1.1. Snížení energetické náročnosti veřejných budov a veřejné infrastruktury	Opatření nenaplnuje žádný SC SRR ČR 21+
	3.1.2. Výstavba a rekonstrukce obnovitelných zdrojů energie, podpora komunitní energetiky	Specifický cíl 3.5: Umožnit energetickou transformaci venkovského zázemí regionálních center
3.2. Obnova a ochrana krajiny, adaptace na změnu klimatu, prevence rizik a zvýšení odolnosti vůči katastrofám	3.2.1. Výsadba a obnova veřejné sídelní zeleně, přeměna veřejných prostranství na součást zelené infrastruktury obcí	Specifický cíl 3.4: Pečovat o prostředí obce a stabilizovat dlouhodobé využívání krajiny a zamezit její degradaci
	3.2.2. Ochrana krajiny a péče o ni, podpora precizního a chytrého hospodaření v krajině, provádění pozemkových úprav	Specifický cíl 3.4: Pečovat o prostředí obce a stabilizovat dlouhodobé využívání krajiny a zamezit její degradaci
	3.2.3. Podpora aktivit směřujících k předcházení a zvýšení odolnosti vůči povodním a suchu	Specifický cíl 3.4: Pečovat o prostředí obce a stabilizovat dlouhodobé využívání krajiny a zamezit její degradaci
	3.2.4. Podpora environmentálního vzdělávání, výchovy a osvěty a vzdělávání k udržitelnému rozvoji	Specifický cíl 3.4: Pečovat o prostředí obce a stabilizovat dlouhodobé využívání krajiny a zamezit její degradaci
3.3. Podpora přechodu k oběhovému hospodářství	3.3.1. Podpora prevence vzniku odpadů a jejich materiálového a energetického využití	Opatření nenaplnuje žádný SC SRR ČR 21+

3.3 Popis integrovaných rysů strategie

Tabulka 6 Matice integrovaných rysů SCLLD MAS Boleslavsko 21+

Opatření Strategického rámce	1.1.1.	1.1.2.	1.2.1.	1.2.2.	1.3.1.	2.1.1.	2.1.2.	2.1.3.	2.2.1.	2.2.2.	2.3.1.	2.4.1.	3.1.1.	3.1.2.	3.2.1.	3.2.2.	3.2.3.	3.2.4.	3.3.1.
1.1.1. Obnova a modernizace budov a vybavení mateřských a základních škol		1	1	0	0	0	0	3	0	0	0	1	2	0	0	0	0	0	0
1.1.2. Modernizace veřejných knihoven jako informačních a vzdělávacích center včetně podpory a vytváření zázemí pro zájmové, neformální a celoživotní vzdělávání	1		1	1	1	0	0	3	0	1	0	0	2	0	0	0	0	0	0
1.2.1. Rozšíření nabídky sociálních služeb pro seniory, rodiny s dětmi a skupiny osob ohrožených sociálním vyloučením	1	1		3	0	0	0	2	0	0	0	0	0	0	0	0	0	0	0
1.2.2. Podpora vzniku a provozu komunitních center, podpora kulturní a spolkové činnosti	0	1	3		2	0	0	1	0	0	0	1	1	0	0	0	0	0	0
1.3.1. Ochrana a obnova kulturních památek, lidových tradic a řemesel	0	1	0	2		2	0	0	3	3	0	1	0	0	1	0	0	0	0
2.1.1. Výstavba a rekonstrukce komunikací, chodníků, cyklotras, cest pro pěší a veřejného osvětlení, výstavba a podpora vzniku dobíjecích stanic pro elektromobilitu	0	0	0	0	2		2	2	2	3	1	2	0	0	2	3	2	0	0
2.1.2. Výstavba a rekonstrukce vodovodních řadů, kanalizací a ČOV	0	0	0	0	0	2		2	2	1	3	0	0	0	0	0	3	0	0
2.1.3. Dostupnost vysokorychlostního internetu	3	3	2	1	0	2	2		3	2	0	2	0	0	0	0	0	0	0
2.2.1. Podpora drobných podnikatelů, zavádění moderních technologií a inovací v podnikání, podpora diverzifikace činnosti zemědělských subjektů a moderního ekologicky orientovaného zemědělství a zpracování místních produktů	0	0	0	0	3	2	2	3		2	0	0	0	2	0	3	2	0	0
2.2.2. Rozvoj udržitelného cestovního ruchu	0	1	0	0	3	3	1	2	2		0	2	0	0	1	0	2	0	0
2.3.1. Opatření požární a protipovodňové prevence, podpora jednotek sboru dobrovolných hasičů	0	0	0	0	0	1	3	0	0	0		0	1	0	1	2	3	0	0
2.4.1. Revitalizace a budování nových veřejných prostranství	1	0	0	1	1	2	0	2	0	2	0		0	0	3	1	1	0	0
3.1.1. Snížení energetické náročnosti veřejných budov a veřejné infrastruktury	2	2	0	1	0	0	0	0	0	0	1	0		3	0	0	0	1	2
3.1.2. Výstavba a rekonstrukce obnovitelných zdrojů energie, podpora komunitní energetiky	0	0	0	0	0	0	0	0	2	0	0	0	3		0	1	0	1	2
3.2.1. Výsadba a obnova veřejné sídelní zeleně, přeměna veřejných prostranství na součást zelené infrastruktury obcí	0	0	0	0	1	2	0	0	0	1	1	3	0	0		2	3	1	0
3.2.2. Ochrana krajiny a péče o ni, podpora precizního a chytrého hospodaření v krajině, provádění pozemkových úprav	0	0	0	0	0	3	0	0	3	0	2	1	0	1	2		3	2	0
3.2.3. Podpora aktivit směřujících k předcházení a zvýšení odolnosti vůči povodním a suchu	0	0	0	0	0	2	3	0	2	2	3	1	0	0	3	3		2	0
3.2.4. Podpora environmentálního vzdělávání, výchovy a osvěty a vzdělávání k udržitelnému rozvoji	0	0	0	0	0	0	0	0	0	0	0	0	1	1	1	2	2		2
3.3.1. Podpora prevence vzniku odpadů a jejich materiálového a energetického využití	0	0	0	0	0	0	0	0	0	0	0	0	2	2	0	0	0	2	

Pozn.: 0 = žádná vazba mezi opatřeními, 1 = slabá vazba, 2 = středně silná vazba, 3 = silná vazba

V uvedené matici je zachycena míra předpokládané integrace mezi jednotlivými opatřeními, popř. specifickými cíli.

Celé území MAS je při tvorbě SCLLD vnímáno jako vzájemně provázaný a neustále se vyvíjející celek složený z obcí a jejich občanů, podnikatelských subjektů, místních spolků a dalších aktérů. Snahou dokumentu je hledat společné rozvojové potřeby všech těchto subjektů a na základě nich jsou stanoveny specifické cíle a opatření, z nichž některá mají výrazné integrační rysy, jiná jsou opatření s nižším integračním potenciálem.

Dále jsou uvedeny příklady některých, zejména silných, vazeb mezi opatřeními.

Opatření 1.3.1. Ochrana a obnova kulturních památek, lidových tradic a řemesel má silnou vazbu na opatření 1. 2. 2. Podpora vzniku a provozu komunitních center, podpora kulturní a spolkové činnosti.

Vlastníci kulturních památek při jejich záchraně uvažují o jejich dalším oživení a využívání a jednou z možností je i využití pro potřeby komunitního centra v obci. Dále má toto opatření silnou vazbu na opatření 2.2.2. Rozvoj udržitelného cestovního ruchu.

Opatření 2.1.3. Dostupnost vysokorychlostního internetu má silnou vazbu na obě opatření specifického cíle 1.1. Rozšíření kapacity a modernizace budov a vybavení školských a vzdělávacích zařízení, dále na opatření 2. 2. 1. Podpora drobných podnikatelů, podpora moderního ekologicky orientovaného zemědělství a zpracování místních produktů i na opatření 2.2.2. Rozvoj udržitelného cestovního ruchu a další. Kvalitní a dostatečné pokrytí vysokorychlostním internetem je klíčovým předpokladem nejen ekonomického růstu území, ale také nezbytnou podmínkou k zavádění tzv. chytrých řešení, např. k digitalizaci veřejné správy a modernizaci vzdělávacích zařízení v území.

Opatření 2.1.2. Výstavba a rekonstrukce vodovodních řadů, kanalizací a ČOV má věcnou i časovou vazbu na opatření 2.1.1. Výstavba a rekonstrukce komunikací, chodníků, cyklotras, cest pro pěší a veřejného osvětlení, výstavba a podpora vzniku dobíjecích stanic pro elektromobilitu, a také na opatření 2.1.3. Dostupnost vysokorychlostního internetu, neboť je snahou obcí tyto aktivity časově koordinovat. Opatření má rovněž významnou vazbu na opatření 2.3.1. Opatření požární a protipovodňové prevence, neboť podmínkou požární prevence je i zdroj požární vody a v případě bleskových povodní v minulých letech se projevila mnohdy úplná absence dešťové kanalizace v obcích.

Věcně i časově spolu souvisí všechna tři opatření specifického cíle 3.2. Obnova a ochrana krajiny, adaptace na změnu klimatu, prevence rizik a zvýšení odolnosti vůči katastrofám, která navíc mají vazbu také na opatření 2.1.1. Výstavba a rekonstrukce komunikací, chodníků, cyklotras, cest pro pěší a veřejného osvětlení a na opatření 2.4.1. Revitalizace a budování nových veřejných prostranství. Slabší vazbu je možno spatřovat i na opatření 2.2.2. Rozvoj udržitelného cestovního ruchu z důvodu zajištění lepší dostupnosti území a zvýšení atraktivity krajiny.

3.4 Popis inovativních rysů strategie

Mezi principy metody Leader patří uplatňování inovativních postupů, které jsou popsány s využitím vazby na Inovační strategii České republiky 2019–2030 v následující tabulce č. 7.

Tabulka 7 Vazba opatření Strategického rámce SCLLD na Inovační strategii České republiky 2019–2030

Pilíř Inovační strategie ČR 2030	Opatření Strategického rámce SCLLD	Stručný popis návaznosti
Financování a hodnocení výzkumu a vývoje	---	Není návaznost
Národní start-up a spin-off prostředí	---	Není návaznost
Polytechnické vzdělávání	1.1.1. Obnova a modernizace budov a vybavení mateřských a základních škol	Budování nebo modernizace odborných učeben ve vazbě na klíčové kompetence, kterými jsou práce s digitálními technologiemi, přírodovědné, technické a řemeslné obory. Tím je zajištěna implementace technických dovedností průřezově do všech relevantních předmětů.
Inovační a výzkumná centra	---	Není návaznost
Digitální stát, výroba a služby	2.1.3. Dostupnost vysokorychlostního internetu	Budování vysokorychlostní infrastruktury je základ pro online veřejné i komerční služby, rozvoj podnikání a vzdělanosti.
Chytré investice	3.1.1. Snížení energetické náročnosti veřejných budov a veřejné infrastruktury 3.2.2. Ochrana krajiny a péče o ni, podpora precizního a chytrého hospodaření v krajině, provádění pozemkových úprav 3.2.3. Podpora aktivit směřujících k předcházení a zvýšení odolnosti vůči povodním a suchu	Investice do energeticky úsporných řešení Řešení umožňující adaptaci na změnu klimatu Řešení problematiky sucha
Mobilita a stavební prostředí	---	Není návaznost
Ochrana duševního vlastnictví	---	Není návaznost
Chytrý marketing	---	Není návaznost

4. Implementační část

4.1 Popis řízení včetně řídicí a realizační struktury MAS

Organizační struktura MAS a způsob řízení jsou dány základními standardy práce MAS.

Žádost o kontrolu dodržování standardů MAS Boleslavsko byla schválena dne 30. 11. 2020.

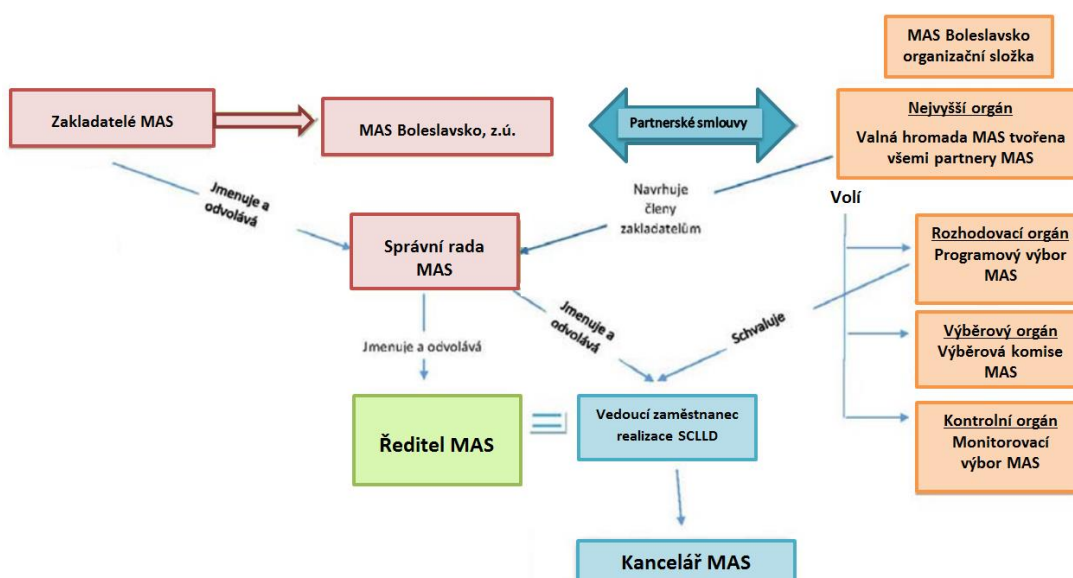
MAS Boleslavsko z.ú. je ústavem, který byl založen v roce 2014 zakladatelskou listinou ve smyslu § 402 a násl. zákona č. 89/2012 Sb. občanského zákoníku, v platném znění.

Jedná se o společenství sdružující samostatné fyzické a právnické osoby za účelem komunitně vedeného místního rozvoje ve prospěch venkova na území obcí Boleslavska, které vyslovily souhlas s realizací Strategie CLLD MAS Boleslavsko na období 2021-2027 na svém území.

Cílem je podpora udržitelného rozvoje v územní působnosti MAS ve prospěch místního partnerství obcí, neziskových organizací, drobných podnikatelů, malých a středních podniků a dalších subjektů působících v území prostřednictvím vlastní činnosti a realizace rozvojových koncepcí a strategií.

Místní akční skupina MAS Boleslavsko je organizační složkou ústavu MAS Boleslavsko, z.ú., MAS má v souladu s podmínkami pro standardizaci uvedenými v MPIN ustaveny tzv. povinné orgány, jejichž činnost a pravomoci jsou podrobně uvedeny ve Statutu MAS Boleslavsko (<https://www.mas-boleslavsko.cz/o-nas/dokumenty/statut>).

Obrázek 3 Organizační struktura MAS Boleslavsko



Zdroj: MAS Boleslavsko

Povinné orgány MAS:

- Valná hromada – nejvyšší orgán MAS
- Programový výbor – rozhodovací orgán MAS
- Výběrová komise – výběrový orgán MAS
- Monitorovací výbor – kontrolní orgán MAS

Kompetence a způsob jednání jednotlivých povinných orgánů MAS jsou upraveny příslušnými jednacími řády, které jsou (v aktuální i archivní verzi) zveřejněny na webu MAS (<https://www.mas-boleslavsko.cz/o-nas/organy>).

MAS má zřízeno kancelář MAS, která poskytuje administrativní servis místní akční skupině a provádí veškeré administrativní úkony spojené s realizací SCLLD prostřednictvím místní akční skupiny. Vedoucím kanceláře je vedoucí pracovník pro realizaci SCLLD, dalšími pracovníky kanceláře jsou projektový manažeři, finanční manažer, administrativní pracovník a další externí pracovníci. Kontakty na statutárního zástupce MAS a pracovníky jsou zveřejněny na webu MAS (<https://www.mas-boleslavsko.cz/kontakty>).

4.2 Popis animačních aktivit

Animační aktivity MAS zahrnují všechny činnosti MAS v rámci SCLLD mimo administraci projektů konečných žadatelů/příjemců. Jedná se zejména o:

- zajištění dostatečné **propagace SCLLD** v regionu
- aktivní **vyhledávání možných zájemců** (potenciálních žadatelů) jinak naplňujících SCLLD a podněcování k činnosti,
- **informování žadatelů** o způsobu výběru projektů a přiměřeně o dalších implementačních procesech v MAS
- **koordinace aktivit** místních aktérů směřujících k naplňování SCLLD
- podpora žadatelů/příjemců v **rozvíjení projektových záměrů** a předávání příkladů „dobré praxe“
- podle potřeby **vytváření tematických pracovních skupin** (k lepšímu plnění cílů SCLLD a ke zvyšování absorpční kapacity regionu)

MAS využívá a nadále bude využívat zejména tyto **komunikační prostředky**:

MAS má zřízeny **internetové stránky** na adrese www.mas-boleslavsko.cz, které obsahují všechny povinné informace o SCLLD, vyhlášených výzvách, rovněž informace o způsobu výběru projektů, a další informace o činnosti MAS i jejich partnerů. Za aktualizaci stránek je odpovědný určený pracovník kanceláře MAS.

MAS dále komunikuje s partnery a aktéry v regionu prostřednictvím **e-mailové korespondence, telefonicky i osobně**.

V rámci **propagace SCLLD** pořádá MAS pravidelná setkání s veřejností z členských obcí, na kterých je propagována SCLLD a vysvětleny a zdůrazněny možnosti dotační podpory. Zároveň tato setkání slouží k vyhledávání aktivních lidí, kteří mají zájem o rozvoj regionu.

MAS svoji činnost a SCLLD propaguje také formou tištěných propagačních materiálů, dále informacemi v místních zpravodajích partnerských obcí a rovněž články a rozhovory v regionálním Boleslavském deníku.

Mimo tyto propagační aktivity MAS pořádá **informační semináře** pro jednotlivé cílové skupiny možných žadatelů. Jedná se o semináře o možnostech podpory, ale také např. o předání informací z legislativy, o příkladech dobré praxe apod. Při těchto aktivitách bude MAS využívat další aktéry venkova a také bude spolupracovat v rámci projektů spolupráce s dalšími MAS.

MAS vydává 1x ročně **Zpravodaj MAS** v listinné i elektronické formě. Zpravodaj obsahuje aktuality z činnosti MAS a veškeré informace k realizaci Strategii CLLD. Je rozeslán v dostatečném počtu výtisků všem partnerům MAS k uveřejnění a další distribuci v regionu. Je také zveřejněn na webových stránkách MAS (<https://www.mas-boleslavsko.cz/o-nas/zpravodaj-mas-boleslavsko>).

Nejúčinnější a nejosvědčenější formou komunikace a propagace je většinou **osobní kontakt**, který umožňuje správnou interpretaci informací a zpětnou vazbu. Výsledkem jsou rovněž osobnější vazby mezi MAS a příslušnými obcemi i dalšími partnery.

Osobní komunikace je rovněž využívána při pravidelných shromáždění partnerů MAS (valná hromada MAS), kde jsou účastníkům mimo jiné předávány informace o činnosti MAS a plánech do budoucna.

4.3 Popis monitoringu a evaluace strategie

MAS Boleslavsko bude provádět monitorovací a evaluační činnosti v souladu s metodickým pokynem pro využití integrovaných nástrojů a regionálních akčních plánů v programovém období 2021–2027 a v souladu s doplňujícími metodickými instrukcemi Ministerstva pro místní rozvoj, odboru regionální politiky.

Pro sledování a vyhodnocování plnění jednotlivých opatření/fiche Akčního plánu budou ze strany jednotlivých ŘO stanoveny povinné indikátory z Národního číselníku indikátorů. Hodnoty těchto indikátorů budou sledovány v monitorovacím systému.

V následující tabulce č. 8 jsou uvedeny obecné indikátory, jejichž hodnoty jsou veřejně dostupné, a které je možno využít k monitoringu a evaluaci strategie CLLD na úrovni strategických cílů.

4.3.1 Indikátory na úrovni strategických cílů Strategického rámce SCLLD

Tabulka 8 Indikátory na úrovni strategických cílů SCLLD

<i>Strategický cíl</i>	<i>Indikátor</i>	<i>Měrná jednotka</i>	<i>Výchozí hodnota (31.12.2019)</i>	<i>Cílová hodnota (31. 12. 2027)</i>
S1: Stabilní populace území MAS Boleslavsko charakteristická vysokým lidským a sociálním kapitálem zajišťující dynamický rozvoj území MAS	Počet obyvatel území MAS	<i>Počet obyvatel</i>	20 208	21 000
	Podíl obyvatel ve věku 0 – 14 let	%	17,10	17,20
	Podíl obyvatel ve věku 65+	%	17,76	20,50
S2: Dostatečná infrastruktura a vybavenost území MAS Boleslavsko zajišťující kvalitní život obyvatel a vytvářející možnosti pro hospodářský i společenský vyvážený a udržitelný rozvoj území MAS.	Počet obyvatel území MAS	<i>Počet obyvatel</i>	20 208	21 000
	Počet ekonomických subjektů se zjištěnou aktivitou	<i>Počet subjektů</i>	2 328	2 340
	Počet realizovaných projektů na území MAS přispívajících k naplňování cíle S2	<i>Počet projektů</i>	0 (1. 1. 2021)	5
S3: Ochrana a zajištění kvalitního životního prostředí pro obyvatele regionu, omezení negativních dopadů lidské činnosti na životní prostředí a klima	Počet realizovaných projektů na území MAS v oblasti ochrany životního prostředí a klimatu	<i>Počet projektů</i>	0 (1. 1. 2021)	3

5. Povinná příloha – Čestné prohlášení

Čestně prohlašuji, že údaje a informace uvedené v žádosti o podporu strategie Komunitně vedeného místního rozvoje pro období 2021–2027 (Koncepční část) jsou pravdivé. Rovněž čestně prohlašuji, že údaje uvedené v žádosti o podporu strategie Komunitně vedeného místního rozvoje pro období 2021–2027 (Koncepční část) jsou shodné s údaji poskytnutými v rámci procesu kontroly dodržování standardů MAS.

V Bakově nad Jizerou dne

.....

Statutární zástupce MAS Boleslavsko

Mgr. Jana Blechová